



Een uitnodiging maken

Michaela Maginot



Over de auteur

Michaela Maginot woont in Unterhaching, Duitsland, in de buurt van München. Ze studeerde af van de Deutschen Meisterschule für Mode (Duitse academie voor mode) in München met een diploma Mode en Grafisch ontwerp. In 1994 won ze dankzij haar talent een studiebeurs voor de Duitse kledingindustrie. In 1995 begon ze als freelance illustrator en art director te werken in de mode- en designwereld. In 1998 ontdekte ze de software-industrie en combineerde ze technologie met artistieke elementen. Ze werkt voor klanten in Duitsland, Canada, Singapore en het Verenigd Koninkrijk.



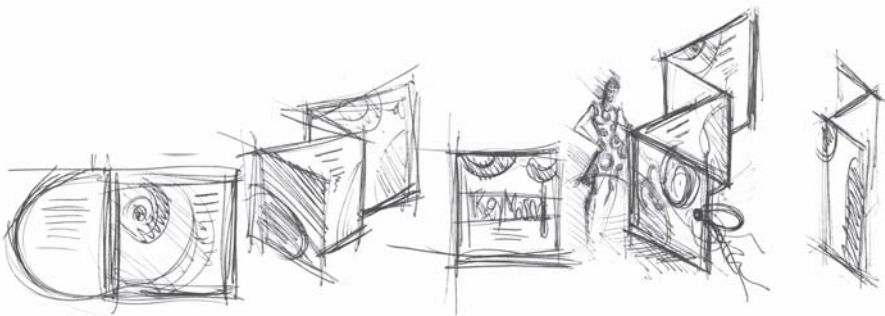
Volledige uitnodiging met geschenkdoo, kaart en doorzichtige enveloppe.

Concept en ontwerp

Het doel was een uitnodiging te maken die op veel manieren en voor veel doelstellingen kan worden gebruikt. Het concept was gebaseerd op organische vormen en kleuren om te voldoen aan de behoeften van een meubelwinkel, een bloemenwinkel of een modeshow. De volledige sjabloon omvat ook een uniform kleurenschema.



Eerst maakt u schetsen voor de voorbereiding van het project. U kunt een schetsboek of Corel® Painter™ 2015 gebruiken. Later helpen deze schetsen u uw visie toe te passen. U kunt ook een driedimensionaal model van de uitnodiging maken, indien u dit handig vindt.



Vervolgens kiest u een vorm die overeenstemt met het idee van de organische vorm. Ik koos een soort slak (een spiraal) en een natuurlijke bruintint.

Ik toon u nu stap voor stap hoe u uw oorspronkelijke idee uitwerkt tot een afdrukbaar eindresultaat. Terwijl we dit doen, toon ik u een kleine selectie uit de talloze mogelijkheden die CorelDRAW X7 biedt voor het creëren van vormen en tekst.

Document instellen

Eerst gebruiken we de eigenschappenbalk om de pagina in te stellen. Kies centimeter in de keuzelijst **Eenheden**. Stel in de vakken **Pagina-afmetingen** de breedte in op 63 cm en de hoogte

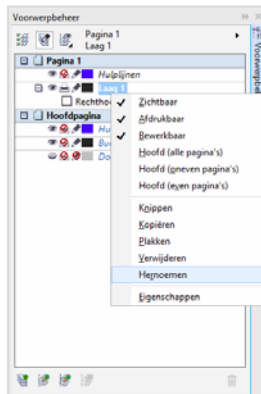
op 21 cm. (De knop **Liggend** wordt ingeschakeld, wat betekent dat de richting van de pagina wordt gewijzigd.)



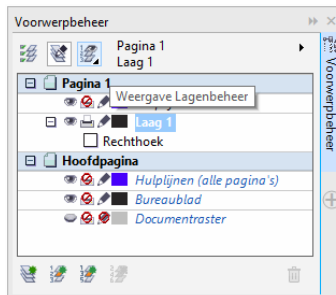
Schakel dynamische hulplijnen in (**Beeld ▶ Dynamische hulplijnen**).

Ga naar **Lay-out ▶ Pagina-instellingen** en klik op de knop **Paginakader toevoegen**. (Met dit frame kunt u de voorwerpen precies uitlijnen op de rand van de pagina.)

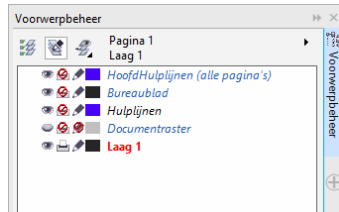
Open vervolgens **Voorwerpbeheer (Venster ▶ Koppelvensters ▶ Voorwerpbeheer)**. Daar ziet u Laag 1 bij de categorie Pagina 1. Dit is de laag die het paginakader bevat. Klik met de rechtermuisknop op Laag 1, kies **Hernoemen** en wijzig de naam in "Paginakader."



Klik op de knop **Weergave Lagenbeheer** en klik vervolgens op **Huidige pagina, alleen lagen**.

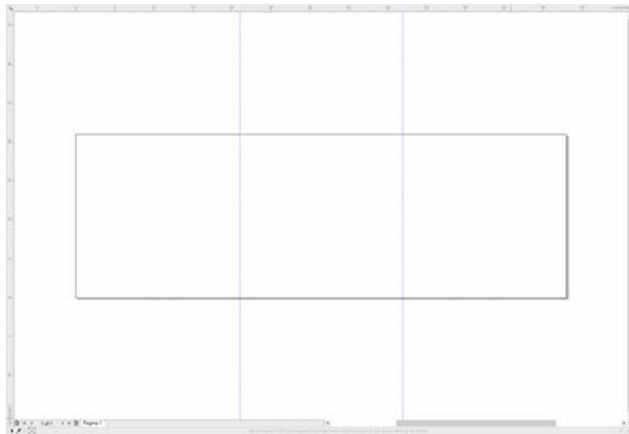


Sleep de laag Paginakader naar onderen op de lijst en klik op het penpictogram om de laag te vergrendelen.



Klik nu op de knop Nieuwe laag onder in **Voorwerpbeheer** om een nieuwe laag te maken. Wijzig de naam van de laag in 'Tekst'. Herhaal het proces om een derde laag te maken met de naam 'Bitmaps'. Werk altijd op de overeenkomstige laag: tekst op de laag Tekst, grafische elementen op de laag Bitmaps.

Om de instellingen te voltooien, geeft u de hulplijnen weer voor een betere oriëntatie in het document (**Beeld ► Hulplijnen**). Sleep met het gereedschap **Selectie** twee hulplijnen van de linkerliniaal naar uw document. Gebruik de horizontale liniaal om de eerste hulplijn op 21 cm en de tweede hulplijn op 42 cm te plaatsen. We hebben nu de pagina ingesteld en hulplijnen toegevoegd om de drie afzonderlijke pagina's van de gevouwen uitnodiging weer te geven op het 2D-oppervlak.

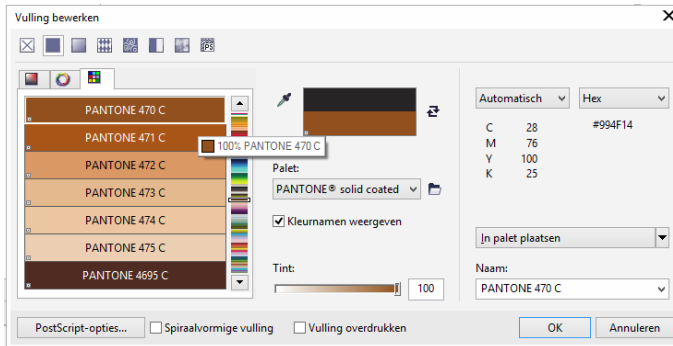


Vorm en kleur

Teken in uw document een cirkel met de vrije hand met het gereedschap **Freehand**. Kies het gereedschap **Vorm** en sleep bij de knooppunten om uw spiraalvorm te maken. Om meer knooppunten toe te voegen, dubbelklikt u op de lijn. Om een knooppunt te verwijderen, dubbelklikt u op het knooppunt.



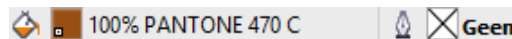
De volgende stap is het opvullen van de pas gemaakte gesloten vorm met een kleur. Dubbelklik op het pictogram **Vulkleur** in de rechteronderhoek van de werkruimte om het dialoogvenster **Vulling bewerken** te openen. Klik op het tabblad **Paletten** en kies **PANTONE® 470 C** uit de lijst.



Links naar rechts: PANTONE 470 C bij 100%, 80%, 50% en 20%

Met PANTONE-kleuren kunt u alle mogelijke gradaties of tinten gebruiken. Om de tint aan te passen, gebruikt u de schuifknop Tint in het dialoogvenster **Vulling bewerken**. De waarde mag niet lager zijn dan 10%: waarden van minder dan 10% zijn meestal niet zichtbaar in het afgedrukte resultaat.

Uw vorm is nu opgevuld met kleur. Om de omtrek te verwijderen, kiest u **Geen** in de keuzelijst **Omtrekbreedte** op de eigenschappenbalk.

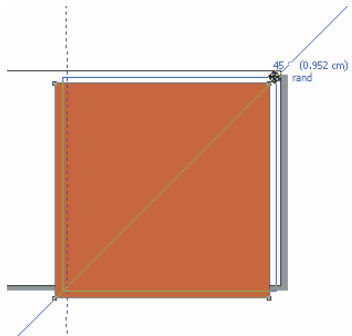


We hebben de basisvorm voor het logo gemaakt en we zullen deze vorm gebruiken als hoofdontwerp voor alle andere vormen. We dupliceren nu de basisvorm door deze aan te klikken en te klikken op **Bewerken ▶ Dupliceren**. U kunt de afmetingen van de duplicaten aanpassen, deze roteren en ze vervolgens op verschillende pagina's van de uitnodiging plaatsen.

Indeling

Wanneer u de pagina-indeling ontwerpt, moet u erop letten dat u de tekst niet te dicht bij de rand plaatst. Deze wordt mogelijk afgebroken indien het document wordt bijgesneden tot het formaat van de uitnodiging;

Kies het gereedschap **Rechthoek** in de gereedschapskist en teken een rechthoek in uw document, waar de voorpagina van uw uitnodiging komt. Definieer de breedte van de rechthoek op de eigenschappenbalk (21 × 21 cm). Vul het vierkant op met PANTONE 470 C en kies een tintwaarde van 100%. Kies **Geen** voor de randbreedte. Klik met het gereedschap **Selectie** op het knooppunt rechtsboven van het vierkant en sleep het vierkant naar de rechterbovenhoek van het document. Laat de muisknop niet los tot het knooppunt van het vierkant perfect is uitgelijnd met het knooppunt van het paginakader. Gebruik dynamische hulplijnen om het vierkant nauwkeurig in de hoek van het paginakader te plaatsen.



Plaats een kopie van de spiraalvorm op het vierkant. Wanneer de spiraalvorm is geselecteerd, kiest u **Voorwerp** ► **Volgorde** ► **Naar voorgrond pagina**. Kies **Wit** in het standaard CMYK palet. De witte vorm verschijnt boven in het gekleurde vierkant. De definitieve vormen verschijnen zoals hieronder getoond.

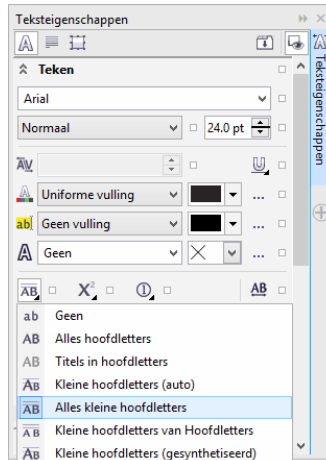


Links naar rechts: de vormen voor de binnenkant, achterzijde en voorzijde van de gevouwen uitnodiging

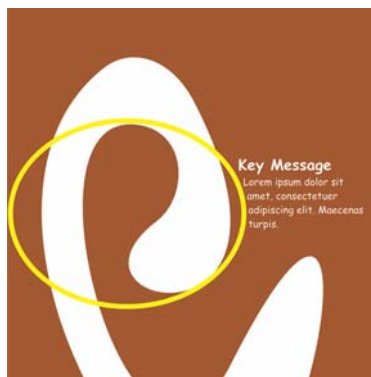
Tekst

CorelDRAW X7 biedt veel mogelijkheden voor het opmaken en ontwerpen van tekst. Creëer eerst een tekstvak voor de hoofdtitel op de voorpagina van de uitnodiging. Kies het gereedschap **Tekst**

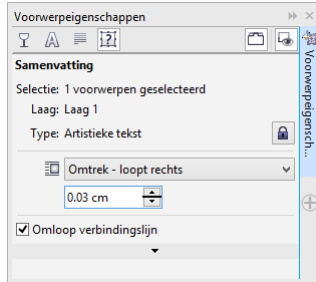
en klik in het gekleurde vierkant rechts van de witte kromme, waar het tekstvak moet komen, en sleep om een vak te tekenen. Typ de titel van de uitnodiging in dit vak in kleine letters. Klik hiervoor op **Tekst ▶ Teksteigenschappen** om het koppelvenster Teksteigenschappen te openen. Klik op de knop **Hoofdletters** en kies **Alles kleine hoofdletters**. Kies een lettertype en een lettergrootte (ik gebruikte Comic Sans MS 24).



Nadat u uw titel in het tekstvak hebt geplaatst, tekent u nog een vak net onder het eerste en voegt u de belangrijkste informatie toe. Buig nu de tekst lichtjes om zodat de linkermarge een kromme volgt. Teken hiervoor een ovaal en plaats de ovaal op de plaats waar u de tekst wilt ombuigen.



Kies **Venster ▶ Koppelvensters ▶ Voorwerpeigenschappen** terwijl de ovaal is geselecteerd om het koppelvenster Voorwerpeigenschappen te openen. Op het tabblad **Samenvatting** kiest u **Omtrek - loopt rechts** in de keuzelijst **Omloop alineatekst**. Bepaal de afstand tussen de tekst en het voorwerp door 0,03 cm in het vak **Verschuiving tekstomloop** in te voeren. Wanneer de ovaal op zijn plaats staat, verwijdert u de omtrek.



Op dezelfde manier voegen we de tekst toe voor de achterzijde en de binnenkant van de uitnodiging.



Voor extra effect kunt u een omtrek toevoegen aan de tekst in plaats van een opvulkleur.



Kies geen opvulkleur door op de X te klikken bovenaan het kleurenpalet. Dubbelklik op de knop **Omtrekkleur** in de rechteronderhoek van de werkruimte om het dialoogvenster **Omtrekpen** te openen. Typ 0,7 mm in het venster Breedte. In het dialoogvenster Omtrekpen opent u het selectiehulpmiddel **Kleur** en klikt u op **Meer** om het dialoogvenster **Kleur selecteren** te openen. Klik op het tabblad **Paletten** en kies uwv PANTONE-kleur. Klik op **OK** om elk dialoogvenster te sluiten.

Vorbereiding voor drukker

Alle kleurenzones die de rand van het document raken, moeten zo worden uitgebreid dat ze ten minste 3 mm over de rand lopen. Dit is belangrijk voor de drukker. Zo voorkomt u witte lijnen rond

de pagina wanneer de definitieve uitnodiging wordt bijgesneden. Gebruik daarnaast Voorwerpbeheer om alle kleurengebieden en alle tekst na te gaan om zeker te zijn dat ze de juiste PANTONE-kleur hebben. In Voorwerpbeheer tonen alle lagen hun afzonderlijke elementen en kleuren. Wanneer u klaar bent, kunt u de rand van het paginakader verwijderen door het kader te selecteren, het dialoogvenster **Omtrekpen** te openen en **Geen** te kiezen in de keuzelijst **Breedte**.

Wanneer alles klaar is, kunt u het afdrukbestand maken. Klik op **Bestand ▶ Publiceren naar PDF**. Kies **Pre-press** in de lijst **PDF-voorkeuze**. Klik op de knop **Instellingen** om het dialoogvenster **Instellingen voor publiceren naar PDF** te openen. Klik op het tabblad **Voorwerpen** en schakel het selectievakje **Alle tekst als krommen exporteren** in. Klik op het tabblad **Pre-press**, definieer de **Afloopwaarde** en schakel het selectievakje **Snijtekens** in. Klik op **OK**.

U bent nu klaar en u kunt uw bestand nu afleveren aan een drukker.