



Painter[®] essentials 6

Schnellstarthandbuch

Inhaltsverzeichnis

Corel Painter Essentials 6.....	3
Die Verwendung von Corel Painter Essentials 6 mit einem Computer, Tablet oder 2in1-Gerät.....	4
Fotokunst: Automatisches Malen.....	5
Fotokunst: Von Hand malen.....	6
Fotokunst: Abpausen.....	7
Eigene Bilder malen und zeichnen.....	8
Auswahl des Malwerkzeugs.....	9
Malwerkzeuge erwerben.....	11
Die Malwerkzeugkategorien.....	11
Die Werkzeugpalette.....	18
Die Bedienfelder und Paletten.....	20
Die Corel Painter-Produktfamilie.....	22

Corel Painter Essentials 6

Corel® Painter® Essentials™ ist ein intuitives, schlankes und schnelles Softwareprogramm, das es Ihnen ermöglicht, aus Fotos Gemälde zu erstellen oder eigene Bilder zu zeichnen und zu malen. Eine Vielfalt von Malstilen erlaubt es Ihnen, mit wenigen Klicks überzeugende, auf Vorlagen beruhende Fotokunst zu kreieren. Mit den verfügbaren Malwerkzeugen können Sie aber auch Ihre eigenen Gemälde und Illustrationen kreieren.

Der übersichtliche und aufgeräumte Arbeitsbereich von Corel Painter Essentials 6 bietet einen einfachen Zugriff auf die am häufigsten benutzten Werkzeuge, Effekte, Befehle und Funktionen.



Mit Corel Painter Essentials erstelltes Bild. Künstler: John Grant.

Überblick über den Arbeitsbereich

Der Arbeitsbereich setzt sich aus einer Reihe von Menüs, Auswahlfunktionen, Bedienfeldern und interaktiven Paletten zusammen.



Eingekreiste Zahlen beziehen sich auf die Zahlen in der folgenden Tabelle, die die wichtigsten Komponenten des Anwendungsfensters beschreibt.

Bestandteil

1. Werkzeugpalette
2. Malwerkzeug-Auswahlleiste
3. Menüleiste
4. Eigenschaftsleiste
5. Fotomalerei-Bedienfeld
6. Mischer-Bedienfeld
7. Farbtabelle-Bedienfeld
8. Papierauswahl
9. Aktuelle Farbe
10. Farbrad

Beschreibung

- Greifen Sie auf Werkzeuge für die Gestaltung und Bearbeitung von Bildern zu
- Wählen Sie Malwerkzeuge aus
- Greifen Sie auf Befehle und Optionen zu
- Greifen Sie auf Einstellungen für das aktive Werkzeug zu
- Malen Sie automatisch oder manuell auf einem Foto
- Mischen Sie Farben
- Zeigen Sie die Farben der aktuellen Farbtabelle an
- Wählen Sie eine Papierstruktur aus
- Zeigen Sie die aktuelle Farbe an oder wechseln Sie die Farbe
- Wählen Sie eine Malfarbe

Die Verwendung von Corel Painter Essentials 6 mit einem Computer, Tablet oder 2in1-Gerät

Die Anwendung verfügt über einen dualen Arbeitsbereich, der sich automatisch der Gerätekonfiguration anpasst (Wechsel vom Laptop- in den Tabletmodus auf einem 2in1-Gerät) und bei der Benutzung auf einem Tablet größere Symbole und Schaltflächen anzeigt. Außerdem können Sie jederzeit zwischen dem Tablet- und Laptopmodus wechseln, indem Sie auf **Fenster** ► **Anordnungen** ► **Schneller Wechsel** klicken.

Corel Painter Essentials 6 unterstützt Wacom-kompatible Tablets und Geräte sowie Geräte, die die Real-Time-Stylus-Funktion (RTS) des Windows-Betriebssystems unterstützen. Beide Gruppen verfügen über Multitouch-Funktionen.

Wacom-kompatible Geräte werden sowohl auf Mac OS als auch Windows unterstützt. Zu den RTS-kompatiblen Geräten gehören Tablet-PCs und Grafiktablets. Diese werden nur unter Windows unterstützt.

Standardmäßig verwendet Corel Painter Tabletoptionen, die sich für Wacom-kompatible Geräte eignen. Um ein RTS-kompatibles Grafiktablett bzw. ein anderes Gerät optimal mit Corel Painter nutzen zu können, müssen Sie dieses zuerst konfigurieren. Sonst können Stiftinformationen wie Druck und Neigung nicht zur Anpassung und Steuerung der Malstriche verwendet werden.

Einstellungen für den Eingabestift (nur Windows)

Falls Corel Painter Essentials 6 bereits auf Ihrem Computer vorinstalliert war, ermöglicht Ihnen die vorkonfigurierte Grafiktablett-Unterstützung eine nahtlose Bedienung der Anwendung, wenn Sie von der Maus zum Eingabestift wechseln und umgekehrt.

Wenn Sie das Produkt heruntergeladen haben und einen Eingabestift verwenden, müssen Sie unter Umständen die Tablet-Einstellungen ändern, damit der Eingabestift ordnungsgemäß funktioniert. Mit den Tablet-Voreinstellungen können Sie eine passende Option für das Tablet oder andere Geräte wählen, die Sie mit der Anwendung unter Windows benutzen.

So ändern Sie die Einstellungen für den Eingabestift

- 1 Wählen Sie **Bearbeiten** ▶ **Voreinstellungen** ▶ **Tablet**.
- 2 Aktivieren Sie im Bereich **Tablet-Optionen** eine der folgenden Optionen:
 - **Wacom-kompatibles Gerät (Wintab)**: Ermöglicht die Nutzung kompatibler Wacom-Geräte
 - **RTS-kompatibles Gerät (Real-Time Stylus)**: Ermöglicht die Nutzung eines Tablets oder eines Geräts, das über eine RTS-Funktion verfügt.

Fotokunst: Automatisches Malen

Eine tolle Möglichkeit, sich mit Corel Painter Essentials 6 vertraut zu machen, besteht darin, Fotokunst zu erstellen, indem auf einem Foto gemalt wird. Alles, was Sie benötigen, um loslegen zu können, ist ein Foto als Ausgangsbild. Die Werkzeuge, die Sie benötigen, um Fotokunstwerke zu erstellen, befinden sich im Fotomalerei-Bedienfeld. Die verfügbaren Voreinstellungen umfassen Malstile wie „Impressionistisches Gemälde“ und „Aquarellskizze“.



Sie können verschiedene voreingestellte Stile verwenden, um Ihr Foto in ein Gemälde zu verwandeln.

Die Automal-Funktion erzeugt unter Umständen zu verschwommene Bilder. In diesen Fällen können Sie die automatisch gemalten Bilder von Hand verbessern und mit einem Malwerkzeug wie dem weichen Kloner in der Kategorie „Fotomalwerkzeuge“ einzelne Details im Gesicht und um die Augen wieder herausarbeiten. Weitere Informationen zur Wahl des Malwerkzeugs finden Sie unter „Auswahl des Malwerkzeugs“ auf Seite 9.

So lassen Sie ein Bild automatisch malen

- 1 Öffnen Sie das Bild, das Sie in ein Gemälde verwandeln möchten, und klicken Sie im Fotomalerei-Bedienfeld auf die Option **Geöffnetes Bild verwenden**.

Wenn Sie ein anderes Bild verwenden möchten, klicken Sie auf **Durchsuchen**.

- 2 Wählen Sie im Popup-Menü des Bereichs **Automatisches Malen** einen voreingestellten Stil.
- 3 Klicken Sie auf die **Start**-Schaltfläche.

Der automatische Malvorgang wird automatisch gestoppt, sobald das Gemälde fertig ist. Um den automatischen Malvorgang vorher zu stoppen, klicken Sie auf die **Stopp**-Schaltfläche.



Sie können dem Bild von Hand den letzten Schliff geben. Experimentieren Sie mit verschiedenen Malwerkzeugen, Papierstrukturen und anderen Einstellungen, um das Aussehen des Gemäldes zu verändern.

Fotokunst: Von Hand malen

Zusätzlich zur Verwendung von voreingestellten Stilen können Sie ein Foto auch von Hand malen. In der Regel weisen Gemälde nicht so viele Details auf wie Fotos. Wenn Sie von Hand malen, wählen Sie ein wichtiges Gestaltungselement und beginnen Sie, den ausgewählten Bereich mit schnellen, lockeren Strichen zu malen. Versuchen Sie nicht, jeden Quadratzentimeter der Leinwand zu übermalen. Wenn ein bisschen der Leinwand durchscheint, verleiht dies dem Bild die erforderliche lose, flüssige Beschaffenheit. Es macht nichts, wenn nebeneinander liegende Flächen sich überschneiden. Es geht darum, schnell und spontan zu arbeiten.

Es empfiehlt sich, einen Eingabestift und ein Tablet zu verwenden. Damit erzielen Sie die besten künstlerischen Resultate.

Wenn Sie ein Foto von Hand malen, können Sie mit verschiedenen Malwerkzeugen aus der Kategorie **Fotomalwerkzeuge** experimentieren, um unterschiedliche Ergebnisse zu erzielen. Weitere Informationen finden Sie unter „Auswahl des Malwerkzeugs“ auf Seite 9. Sie können das Pauspapier aktivieren, mit dem sich die Klonfarben exakt auftragen lassen. Das Pauspapier zeigt im Klondokument eine abgeschwächte Version des Ursprungsbildes an. Im Gegensatz zu klassischem Pauspapier ist das Pauspapier in Corel Painter kein wirkliches Objekt wie eine Ebene oder ein Dokument. Es ist ein Anzeigemodus, der es Ihnen ermöglicht, das Klonursprungsbild zu sehen und es beim Malen als Vorlage zu verwenden. Wenn Sie das Pauspapier aktivieren und zu malen beginnen, werden die Medien im Klondokument auf dieselbe Weise wie mit traditionellem Pauspapier aufgetragen. Wenn Sie bei aktiviertem Pauspapier nicht alle Details des Bildes sehen können, können Sie die Pauspapieranzeige ein- und ausschalten, um den Klonursprung ein- und auszublenden. Zudem können Sie die Deckkraft des Pauspapiers einstellen.



Ein Foto wird von Hand gemalt

So malen Sie ein Foto von Hand

- 1 Klicken Sie auf dem Fotomalerei-Bedienfeld auf **Durchsuchen** und öffnen Sie das Foto, das Sie in ein Gemälde verwandeln möchten. Stellen Sie sicher, dass das Kontrollkästchen **Farbe von Quellbild klonen** aktiviert ist.

- 2 Klicken Sie in der Malwerkzeug-Auswahlleiste auf die Malwerkzeugauswahl und wählen Sie eine Malwerkzeugvariante aus der Kategorie **Fotomalwerkzeuge** aus.
- 3 Malen Sie auf dem Bild.

Tipp: Aktivieren Sie das Kontrollkästchen **Pauspapier einblenden**, wenn Sie beim Malen das Klonursprungsbild als Vorlage benutzen möchten.



Bei der Arbeit an einzelnen Details des Gemäldes können Sie die Zoomstufe anpassen. Das Pauspapier kann auch zeitweilig ausgeschaltet werden, um die Resultate zu überprüfen.

Fotokunst: Abpausen

Sie können das Pauspapier nicht nur dazu verwenden, auf einem Foto zu malen, sondern können damit auch eine Skizze eines Fotos oder eines anderen Bildes erstellen. Die Skizze kann anschließend als Ausgangspunkt für ein Bild verwendet werden. Oder Sie können ein Foto abpausen, um eine Kohle- oder Kreidezeichnung zu erzeugen.



Ein Foto wird zur Erstellung einer Skizze abgepaust

So pausen Sie ein Foto ab

- 1 Klicken Sie auf dem Fotomalerei-Bedienfeld auf **Durchsuchen** und öffnen Sie das Foto oder Bild, das Sie abpausen möchten.
- 2 Aktivieren Sie das Kontrollkästchen **Pauspapier einblenden** und deaktivieren Sie das Kontrollkästchen **Originalfarbe verwenden**. Nun können Sie beim Malen das Originalfoto als Vorlage verwenden, jedoch selbst wählen, welche Farben Sie benutzen.
- 3 Zeichnen Sie auf der Arbeitsfläche und arbeiten Sie die Umrisse des Bildes heraus. Verwenden Sie dabei das darunter liegende Bild als Vorlage.

Sie können dunklere und hellere Töne erzeugen, indem Sie den Druck variieren, den Sie auf den Stift ausüben. Die Schattierung muss nicht exakt sein.



Sie können die Deckkraft des Pauspapiers ändern, indem Sie den Regler **Deckkraft des Pauspapiers** verschieben, oder die Pauspapierfunktion ausschalten, indem Sie das Kontrollkästchen **Pauspapier einblenden** deaktivieren.

Eigene Bilder malen und zeichnen

Wenn Sie eigene Bilder malen oder zeichnen, können Sie die Größe und Ausrichtung der Arbeitsfläche festlegen, aus verschiedenen Malwerkzeugen auswählen und mit den Farben aus dem Farbrad malen.

Corel Painter Essentials 6 bietet eine breite Palette an Malwerkzeugen, die herkömmliche Malwerkzeuge imitieren, sodass Sie einschätzen können, wie sich ein Malwerkzeug verhält. Die Malwerkzeuge von Painter können mit beliebigen Medien malen und zeichnen: nicht nur mit Öl- und Aquarellfarben, sondern auch mit Bleistiften, Federn, Pastellfarben und weiteren Medien.

Die einzelnen als Malwerkzeugvarianten bezeichneten Malwerkzeuge sind im Malwerkzeugbibliotheks-Bedienfeld in unterschiedlichen Malwerkzeugkategorien gespeichert. Weitere Informationen finden Sie unter „Auswahl des Malwerkzeugs“ auf Seite 9.

Sie können ein Malwerkzeug unverändert übernehmen oder es an Ihre speziellen Bedürfnisse anpassen. Viele Künstler verwenden die Werkzeugvarianten, ohne große Änderungen an Größe, Deckkraft oder Körnung (Zusammenspiel von Malstrichen und Papierstruktur) vorzunehmen. Diese Einstellungen werden in der Eigenschaftsleiste angezeigt.

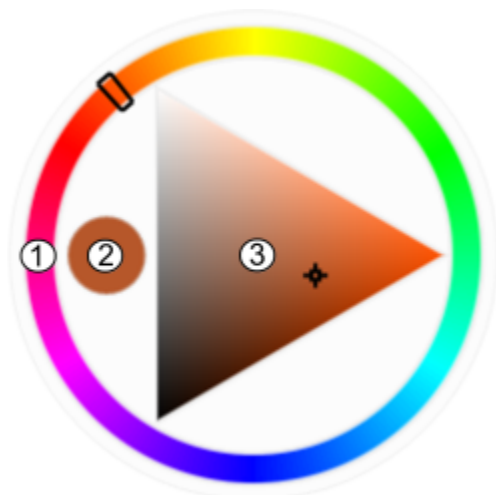


Sie können verschiedene Malwerkzeuge verwenden, um eigene Bilder zu erstellen.

Die meisten Corel Painter-Malwerkzeuge dienen dem Auftragen von Farben. Mit einigen Malwerkzeugen werden jedoch Änderungen an den bereits aufgetragenen Farben vorgenommen. Beispielsweise verwischt und verdünnt die Malwerkzeugvariante **Nass verwischen** (in der Malwerkzeugkategorie **Mischpinsel**) die bestehenden Farben im Bild mit weichen Malstrichen. Auf einer leeren Arbeitsfläche haben solche Malwerkzeuge keinerlei Wirkung.

Das Farbrad

Mit dem Farbrad können Sie Farben auswählen.




Farbrad: (1) Farbtourenring, (2) ausgewählte Farbe, (3) Helligkeits-/Sättigungsdreieck

Auf dem Farbrad können Sie im Farbtourenring eine Farbe auswählen und diese im Helligkeits-/Sättigungsdreieck anpassen.

Der höchste Wert (Weiß) wird dabei ganz oben im Dreieck angezeigt und der niedrigste Wert (Schwarz) ganz unten. Der Sättigungsgrad nimmt von links nach rechts zu. Wenn Sie nach rechts ziehen bzw. rechts klicken, erhalten Sie eine reinere Variante des vorherrschenden Farbtons. Wenn Sie nach links ziehen bzw. links klicken, verringert sich die Farbsättigung und die Farben werden „trüber“ oder grauer.

Sie können das Farbrad im Anwendungsfenster verschieben, indem Sie es an eine andere Position ziehen.

So malen Sie ein eigenes Bild

- 1 Klicken Sie auf **Datei** ► **Neu** und wählen Sie eine beliebige Option, um die Arbeitsfläche einzurichten.
- 2 Klicken Sie in der Werkzeugpalette auf das **Malwerkzeug** .
- 3 Klicken Sie in der Malwerkzeug-Auswahlleiste auf die Malwerkzeugauswahl und wählen Sie eine Malwerkzeugkategorie und -variante aus.
- 4 Klicken Sie auf dem Farbrad auf eine Farbe.
- 5 Malen Sie auf der Arbeitsfläche.

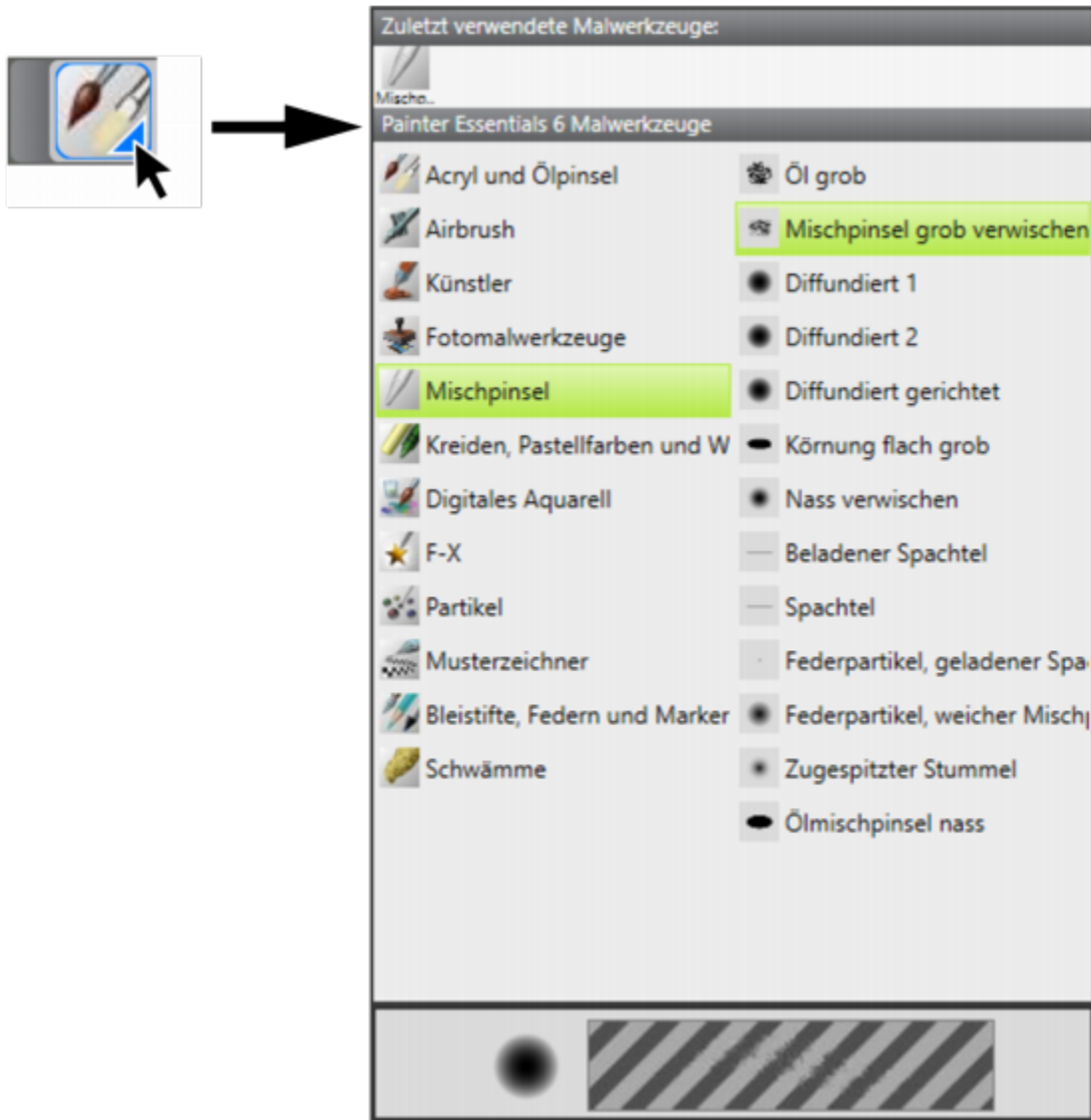


Mit den Steuerelementen in der Eigenschaftsleiste können Sie die Größe sowie weitere Einstellungen des Malwerkzeugs anpassen.

Sie können Malstriche rückgängig machen, indem Sie in der Eigenschaftsleiste auf die Schaltfläche **Rückgängig** klicken oder das Werkzeug **Radierer** in der Werkzeugpalette benutzen.

Auswahl des Malwerkzeugs

Das Werkzeugbibliotheks-Bedienfeld erlaubt Ihnen, Malwerkzeuge aus verschiedenen Malwerkzeugkategorien auszuwählen. Zudem werden die zuletzt benutzten Malwerkzeuge angezeigt.




Im Malwerkzeugbibliotheks-Bedienfeld können die Malwerkzeugkategorien und -varianten durchsucht werden. Sie können das Werkzeugbibliotheks-Bedienfeld öffnen, indem Sie in der Malwerkzeugauswahlleiste auf die Malwerkzeugauswahl klicken.

Im Werkzeugbibliotheks-Bedienfeld sind Malwerkzeuge in Kategorien unterteilt, die Werkzeugvarianten enthalten. Malwerkzeugkategorien sind Gruppen mit ähnlichen Malwerkzeugen und Medien. Werkzeugvarianten sind spezielle Malwerkzeuge innerhalb einer Malwerkzeugkategorie.

So blenden Sie die Malwerkzeug-Auswahlleiste aus oder ein

- Wählen Sie **Fenster** ► **Malwerkzeugauswahl**.

So wählen Sie eine Malwerkzeugkategorie und -variante aus

- 1 Klicken Sie in der Werkzeugpalette auf das **Malwerkzeug** .
- 2 Klicken Sie in der Malwerkzeugauswahl-Leiste auf die Malwerkzeugauswahl.
- 3 Klicken Sie im Bedienfeld für die Werkzeugbibliothek auf eine Malwerkzeugkategorie und dann auf eine Malwerkzeugvariante.

Malwerkzeuge erwerben

Sie können Ihre Malwerkzeugsammlung erweitern, indem Sie direkt in Corel Painter kreative Malwerkzeugpakete erwerben. Neue Malwerkzeugpakete werden im **Willkommensbildschirm** angezeigt. Über den Willkommensbildschirm können Sie ein Bild beginnen oder öffnen, eine Arbeitsbereichsanordnung wählen, die Ihren Bedürfnissen entspricht, auf Online-Schulungsmaterialien zugreifen, sich von einer Galerie mit Bildern inspirieren lassen, die mit Corel Painter erstellt wurden, und neue Werkzeuge suchen, mit denen Sie Ihre Fotos, Designs und Gemälde aufwerten können. Die Auswahl wird jeweils aktualisiert, wenn neue Produkte verfügbar werden. Wenn Sie ein Malwerkzeugpaket kaufen, wird es installiert und in der Malwerkzeugauswahl als das aktive Malwerkzeug angezeigt.

Wenn Sie Corel Painter neu oder auf einem anderen Computer installieren, können Sie Ihre Käufe wiederherstellen. Dies ermöglicht es Ihnen, die Artikel herunterzuladen, die Sie bereits erworben haben, und neu zu installieren.

So erwerben Sie ein Malwerkzeugpaket

- 1 Klicken Sie im Willkommensbildschirm (**Hilfe** ► **Willkommen**) zuerst auf **Weitere Werkzeuge** und danach auf **Neue Malwerkzeuge**.
- 2 Klicken Sie auf ein Malwerkzeugpaket.
- 3 Klicken Sie auf **Jetzt kaufen** und folgen Sie den Anweisungen auf dem Bildschirm, um das Produkt zu kaufen.
Das Malwerkzeugpaket, das Sie gekauft haben, wird installiert und in der Malwerkzeugauswahl als das aktive Malwerkzeug angezeigt.

So stellen Sie Ihre Käufe wieder her

- 1 Klicken Sie auf **Hilfe** ► **Käufe wiederherstellen**.
- 2 Geben Sie im Dialogfeld, das angezeigt wird, die E-Mail-Adresse ein, die Sie benutzt haben, um die Produkte zu kaufen, und klicken Sie auf **Weiter**.
Eine Liste mit den von Ihnen erworbenen Produkten wird angezeigt.
Wenn Sie zur Eingabe einer Administratorberechtigung aufgefordert werden, geben Sie Ihr Systemkennwort ein, um mit der Installation fortzufahren.
- 3 Klicken Sie auf **Schließen**.



Mit diesem Verfahren können nur Malwerkzeugpakete wiederhergestellt werden, die direkt in Corel Painter Essentials 6 erworben wurden.

Die Malwerkzeugkategorien

Die folgende Tabelle enthält Beschreibungen der verfügbaren Malwerkzeugkategorien in Corel Painter Essentials 6 und Beispiele für deren Malstriche.

Acryl und Ölpinsel

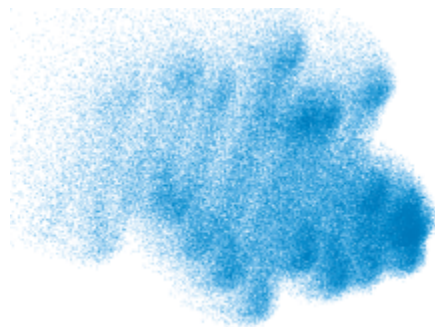
Die **Acryl**-Varianten sind vielseitige Malwerkzeuge, mit denen Sie schnell trocknende Farben auf die Arbeitsfläche auftragen können. Mit den meisten Malwerkzeugen kann deckend über vorhandene Malstriche gemalt werden, und bei vielen sind mehrfarbige Malstriche möglich.

*Acryl nass weich*

Mit den Malwerkzeugvarianten der Kategorie **Ölpinsel** lässt sich das Verhalten von Ölfarben nachahmen. Manche Varianten sind halbtropfenhaft und eignen sich zur Erzielung eines Glasureffekts. Andere Varianten sind deckend und bedecken die darunter liegenden Malstriche.

*Feines Kamelhaar***Airbrushs**

Die **Airbrush**-Malwerkzeuge sprühen feine Farbnebel auf, die den Eindruck vermitteln, es würde eine echte Spritzpistole verwendet. Bei den meisten Airbrush-Varianten wird die Farbe mit einem einzelnen Malstrich aufgetragen. Bei einigen der digitalen Airbrushes ist dies jedoch nicht der Fall. Um mit den digitalen Airbrushes einen Aufbau der Farben zu erzielen, müssen mehrere Malstriche übereinander aufgetragen werden.

*Feinkörniger Spray*

Künstler

Mit den Malwerkzeugvarianten der Kategorie **Künstler** können Sie den Stil großer Meister imitieren. Sie können beispielsweise mit Malstrichen im Stil von Vincent van Gogh malen, die mehrere Farbtöne umfassen.

*Sargent-Pinsel***Fotomalwerkzeuge**

Sie können zwar alle Malwerkzeuge verwenden, wenn Sie ein Foto automatisch malen, die **Fotomalwerkzeuge** wurden jedoch speziell für das automatische Malen entwickelt. Um ein Fotomalwerkzeug zu verwenden, müssen Sie zuerst ein Foto oder ein anderes Bild öffnen, das als Quelle für das Gemälde benutzt werden kann. Wenn Sie selbst entscheiden möchten, wie die Malstriche mit der Arbeitsfläche interagieren, können Sie die Einstellungen für die einzelnen Malstriche in der Eigenschaftsleiste ändern.

*Kloner, weich*

Mischpinsel

Mit den Malwerkzeugen der Kategorie **Mischpinsel** können Sie das Aussehen der unter dem Malstrich liegenden Pixel ändern, indem Sie sie verschieben und vermischen. Mit diesen Malwerkzeugen lassen sich die Effekte nachahmen, die entstehen, wenn Farbe durch die Anwendung von Wasser oder Öl gemischt wird. Sie können auch die Kanten von Strichen verwischen oder Schattierungen erzeugen, wie Sie das bei einer Bleistiftskizze oder einer Kohlezeichnung tun würden.

*Nass verwischen***Kreiden, Pastellfarben und Wachsstifte**

Die Malwerkzeugvarianten der Kategorie **Kreiden** erzeugen die dicken, üppigen Strukturen realer Kreidestücke, und die damit erzeugten Striche treten mit der Papierkörnung in Wechselwirkung. Die Deckkraft hängt dabei vom Stiftandruck ab.

*Eckige Kreide*

Die Malwerkzeugvarianten der Kategorie **Pastellfarben** – zu denen auch die Ölpastellfarben zählen – reichen von harten Pastellstiften, die die Papierkörnung freilegen, bis hin zu extraweichen Stiften, die sanft über die Oberfläche gleiten und die vorhandenen Malstriche bedecken. Die Deckkraft hängt dabei vom Stiftandruck ab.

*Pastell, extraweich, eckig*

Malwerkzeugkategorie

Die Kategorie **Wachsstifte** bietet eine Reihe von Variantenstilarten, mit denen strukturierte Malstriche von weich und matt bis hin zu grob und wächsern erzeugt werden können, die mit der Papierkörnung in Wechselwirkung treten. Wie bei anderen Malwerkzeugvarianten, die mit trockenen Medien arbeiten, hängt die Deckkraft vom Stiftandruck ab.

Muster-Malstrich



Elementar

Digitales Aquarell

Die Malwerkzeugvarianten der Kategorie **Digitales Aquarell** erzeugen Aquarelleffekte, die auf die Struktur der Arbeitsfläche reagieren, und ermöglichen ein realistischeres Fließen, Vermischen und Absorbieren der Farben. Die Breite des Malstrichs des **digitalen Aquarells** kann per Stiftdruck gesteuert werden.



Farbstrich verwässern

F-X

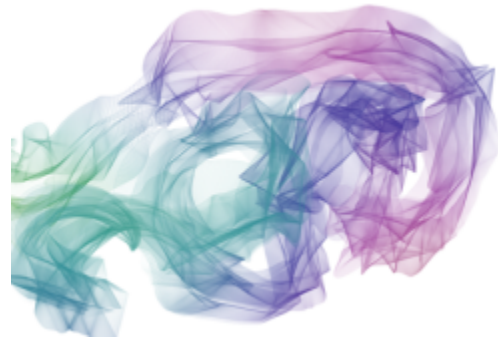
Mit den Malwerkzeugvarianten der Kategorie **F-X** erhalten Sie viele kreative Ergebnisse. Bei manchen Varianten wird Farbe hinzugefügt, andere beeinflussen die unter dem Malstrich liegenden Pixel. Am besten können Sie die vielfältigen Möglichkeiten der Varianten in der Kategorie **F-X** kennen lernen, wenn Sie in einem Bild oder auf einer leeren Arbeitsfläche damit experimentieren.



Glow

Partikel

Bei den **Partikel**-Malwerkzeugen handelt es sich um physikalisch inspirierte Malwerkzeuge, mit denen Sie Ihren Kunstwerken ein unverwechselbares Aussehen verleihen können. Sie geben von einem Mittelpunkt aus Partikel ab und diese bilden auf ihrem Weg über die Arbeitsfläche ein Linienmuster (Pfade).

*Federnde Regenbogenseide***Musterzeichner**

Mit den Malwerkzeugvarianten der Kategorie **Musterzeichner** tragen Sie ein Muster auf das Bild auf. Merkmale wie die Größe oder die Transparenz des Musters sind dabei variabel.

*Musterzeichner***Bleistifte, Federn und Marker**

Die Malwerkzeugvarianten der Kategorie **Bleistift** eignen sich für alle Arbeiten, die normalerweise Bleistifte erfordern: von groben Skizzen bis zu filigranen Zeichnungen. Wie ihre realen Gegenstücke treten die Malwerkzeugvarianten der Kategorie **Bleistifte** mit der Struktur der Arbeitsfläche in Wechselwirkung. Alle Varianten bauen sich zu Schwarz auf und bei allen hängt die Deckkraft vom Stiftandruck ab. Die Breite des Strichs der Malwerkzeuge der Kategorie **Bleistifte** ändert sich entsprechend der Geschwindigkeit der Linienführung: Je schneller Sie den Stift über die Arbeitsfläche ziehen, desto dünner wird der Strich.

*Bleistift, deckend*

Malwerkzeugkategorie

Malwerkzeugvarianten der Kategorie **Federn** erzeugen realistische Effekte, allerdings ohne die Nachteile ihrer traditionellen Gegenstücke: sie können weder verstopfen noch klecksen oder austrocknen. Mit dem Malwerkzeug **Kalligraphiefeder** lässt sich das Aussehen von Strichen nachahmen, die mit einer Kalligraphiefeder auf einer körnigen Struktur aufgetragen werden.

Muster-Malstrich



Kalligraphiefeder

Die Varianten der Malwerkzeugkategorie **Marker** ahmen traditionelle, realistische Marker nach. Die Varianten reichen von feiner Spitze (Fineliner) bis zu breiter Spitze (Stumpf) und umfassen die verschiedensten Stiftformen und Deckkraftabstufungen.



Filzmarker

Schwämme

Mit den Malwerkzeugvarianten der Kategorie **Schwämme** können Sie verschiedene Struktureffekte erzielen, indem Sie die vorhandenen Farben mit der aktuellen Farbe überdecken oder vermischen. Bei der Variante **Nass verschmiert** wird die aktuelle Malfarbe mit den bereits vorhandenen Farben gemischt (angeglichen), wenn das Werkzeug über die Arbeitsfläche gezogen wird.














Nass verschmiert

Die Werkzeugpalette

Sie können mit den Werkzeugen in der Werkzeugpalette malen, Formen mit Farbe füllen, Dokumente anzeigen, durch Dokumente navigieren sowie Auswahlbereiche erstellen. Unter der Werkzeugpalette befinden sich eine Farbauswahl- und eine Papierauswahlschaltfläche.

Die folgende Tabelle enthält Beschreibungen der Tools in der Werkzeugpalette von Corel Painter Essentials 6.

Werkzeug	Beschreibung
Farbwerkzeuge	
	Mit dem Malwerkzeug können Sie auf der Arbeitsfläche oder auf einer Ebene malen. Die einzelnen Unterarten des Malwerkzeugs sind in Kategorien unterteilt (Bleistift, Feder, Kreide, Airbrush, Ölpinsel, Aquarell usw.). Wenn das Malwerkzeug ausgewählt ist, können Sie im Werkzeugbibliotheks-Bedienfeld bestimmte Malwerkzeuge auswählen.
	Mit der Pipette können Sie eine Farbe aus einem bestehenden Bild aufnehmen, um sie an anderer Stelle zu verwenden. Die Eigenschaftsleiste zeigt die Werte der Farbe an. Wenn Sie eine Farbe mit der Pipette aufnehmen, wird diese im Bedienfeld Farbe zur aktuellen Farbe.
	Mit dem Füllwerkzeug können Sie einen Bereich mit Farbe füllen. Die Eigenschaftsleiste zeigt Optionen an für die Bereiche, die Sie füllen, und die Medien, die Sie verwenden können.
Die Werkzeuge „Text“, „Radierer“ und „Freistellen“	
	Mit dem Werkzeug Text können Sie Textformen erstellen. Benutzen Sie die Eigenschaftsleiste, um die Schrift und Schriftgröße festzulegen.
	Mit dem Radierer können Sie mithilfe von Malstrichen unerwünschte Bereiche aus dem Bild entfernen.
	Mit dem Werkzeug Freistellen können Sie unerwünschte Ränder aus dem Bild entfernen, indem Sie diese ausschneiden.
Auswahlwerkzeuge	
	Mit dem Werkzeug Auswahlrechteck können Sie rechteckige Auswahlbereiche erstellen.
	Mit dem Werkzeug Auswahloval können Sie ovale Auswahlbereiche erstellen.
	Mit dem Auswahlwerkzeug Lasso können Sie freihändig geformte Auswahlbereiche erstellen.
	Mit dem Werkzeug Zauberstab können Sie auf das Bild klicken oder im Bild ziehen und einen Bereich ähnlicher Farbe auswählen.
	Mit dem Auswahlwerkzeug können Sie Auswahlbereiche auswählen, verschieben und bearbeiten, die Sie mit dem

Werkzeug

Beschreibung

Auswahlrechteck, dem **Auswahloval** oder dem **Lasso** erstellt haben.



Mit dem Werkzeug **Umwandeln** können Sie ausgewählte Bereiche eines Bilds durch Anwendung verschiedener Umwandlungsfunktionen verändern.



Mit dem **Ebenenwerkzeug** können Sie Ebenen auswählen, verschieben und bearbeiten.

Fotowerkzeuge



Mit dem Werkzeug **Stempel** können Sie schnell auf die Kloner-Werkzeugvariante **Direkt** zugreifen und Bereiche in einem Bild oder zwischen Bildern klonen.



Mit dem Werkzeug **Abwedler** können Sie Glanzlichter, Mitteltöne und Schatten in einem Bild aufhellen.



Mit dem Werkzeug **Nachbelichter** können Sie Glanzlichter, Mitteltöne und Schatten in einem Bild abdunkeln.

Symmetriewerkzeuge



Mit dem Modus **Spiegelmalerei** können Sie ein absolut symmetrisches Bild erstellen.



Mit dem Modus **Kaleidoskop** können Sie einfache Malstriche schnell in bunte und symmetrische Kaleidoskop-Bilder verwandeln.

Navigationswerkzeuge



Mit dem Werkzeug **Hand** können Sie schnell durch ein Bild scrollen.



Mit dem Werkzeug **Einzoomen** können Sie zur Ausführung von Detailarbeiten Bereiche eines Bildes vergrößern.



Mit dem Werkzeug **Auszoomen** können Sie größere Bereiche eines Bildes anzeigen.



Mit dem Werkzeug **Seitendreher** können Sie ein Bildfenster drehen, um es Ihrer natürlichen Malweise anzupassen.

Auswahlschaltflächen



Mit der **Farbauswahl** können Sie die Haupt- und Nebensfarben festlegen. Das vordere Feld zeigt die Hauptfarbe, das hintere die Nebensfarbe an.



Die **Papierauswahl** öffnet das Bedienfeld **Papier**. Über das Bedienfeld **Papier** können Sie eine Papierstruktur auswählen, um

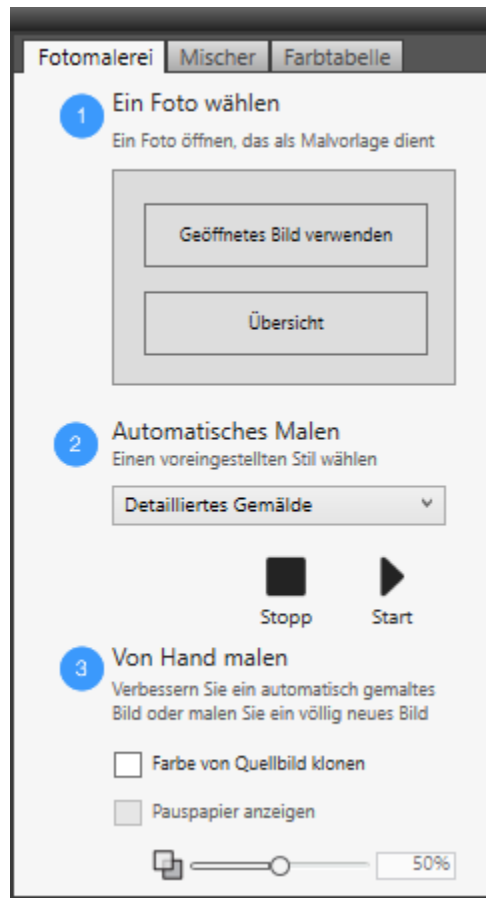
Werkzeug

Beschreibung

die Oberfläche der Arbeitsfläche zu verändern und beim Auftragen von Malstrichen realistischere Ergebnisse erzielen.

Die Bedienfelder und Paletten

Die interaktiven Bedienfelder in Corel Painter Essentials 6 sind einzelne Registerkarten, die Zugriff auf Bibliotheken, Befehle, Steuerelemente und Einstellungen geben. Bedienfelder sind in Paletten angeordnet. Sie können ein oder mehrere Bedienfelder in einer Palette speichern. Sie können beispielsweise die Bedienfelder, die Sie am häufigsten benutzen, zu einer einzigen Palette zusammenfassen. Bedienfelder und Paletten können außerdem im Anwendungsfenster so angeordnet werden, dass Sie schnell Zugriff auf gängige Werkzeuge und Einstellungen erhalten oder diese möglichst wenig Platz auf dem Bildschirm einnehmen. So können Sie beispielsweise alle farbspezifischen Bedienfelder in einer Farbpalette oder alle Bedienfelder einzeln anzeigen.



Diese Palette enthält drei Bedienfelder: Fotomalerei, Mischer und Farbtabelle. Sie können auf ein Bedienfeld zugreifen, indem Sie auf dessen Registerkarten klicken.

Die Bedienfelder

Corel Painter Essentials 6 umfasst mehrere Bedienfelder, die verschiedene Werkzeuge und Einstellungen enthalten.

Bedienfeld

Beschreibung

Fotomalerei

Stellt alle Werkzeuge bereit, die Sie für die Erstellung von Fotokunst benötigen

Mischer

Erlaubt Ihnen, Farben wie auf einer Malerpalette zu mischen

Bedienfeld	Beschreibung
Farbtabelle	Zeigt die Farben der aktuellen Farbtabelle an, damit Sie Farben in Gruppen organisieren können
Bedienfeld Navigator	Erlaubt Ihnen, im Dokumentfenster zu navigieren, ohne die Ansicht verkleinern zu müssen
Ebenen	Erlaubt Ihnen, alle Ebenen in einem Corel Painter Essentials 6-Dokument in einer Vorschau anzuzeigen und anzuordnen. Sie können Ebenen hinzufügen, löschen und zusammenführen. Darüber hinaus können Sie das Montageverfahren festlegen, die Deckkraft anpassen sowie Ebenen sperren und entsperren.

Die Anordnung der Bedienfelder und Paletten ändern

Sie können die Bedienfelder für eine bessere Abstimmung auf Ihren Arbeitsablauf neu anordnen. So lassen sich beispielsweise aufgabenbezogene Fenster in einer einzelnen Palette gruppieren. Die Paletten lassen sich jederzeit weiter anpassen, indem Bedienfelder hinzugefügt, entfernt, neu angeordnet oder in andere Paletten verschoben werden.

Sie können ein Bedienfeld anzeigen, wenn Sie es benötigen, und es schließen, wenn Sie es nicht mehr benötigen. Um Platz auf dem Bildschirm zu sparen, ohne jedoch die Bedienfelder und Paletten im Anwendungsfenster auszublenden, können Sie diese vereinen oder in der Größe ändern.

Paletten und Bedienfelder schweben im Arbeitsbereich. Beim Andocken wird das Bedienfeld oder die Palette am vertikalen Rand des Anwendungsfensters verankert. Beim Abdocken werden sie losgelöst, damit Sie sie frei verschieben können. Um ein Bedienfeld anzudocken, klicken Sie auf dessen Registerkarte; um eine Palette anzudocken, klicken Sie auf deren Titelleiste.



Eine typische Palette verfügt über eine Kopfleiste (1) und Bedienfeld-Registerkarten (2).

So gruppieren Sie Bedienfelder in Paletten

- Führen Sie eine Tätigkeit aus der folgenden Tabelle aus.

Ziel	Vorgehensweise
Bedienfelder in Paletten gruppieren	Ziehen Sie ein Bedienfeld mithilfe der Registerkarte zu einem anderen geöffneten Bedienfeld, um eine Gruppe zu erstellen.
Ein Bedienfeld zu einer Palette hinzufügen	Ziehen Sie die Bedienfeld-Registerkarte zur Palette.
Ein Bedienfeld aus einer Palette entfernen	Ziehen Sie die Bedienfeld-Registerkarte aus der Palette.
Ein Bedienfeld in einer Palette neu positionieren	Ziehen Sie die Bedienfeld-Registerkarte an die gewünschte Position in der Palette.

So blenden Sie Bedienfelder und Paletten ein oder aus

- Wählen Sie **Fenster** ► [Name des Bedienfelds].



Sie können eine zuvor ausgeblendete Palette wiederherstellen, indem Sie die Option **Fenster** auswählen und dann auf den Namen eines in der Palette enthaltenen Bedienfeldes klicken.

Um alle Bedienfelder auszublenden, klicken Sie auf **Fenster ▶ Bedienfelder ausblenden**. Wenn Sie die Option **Fenster ▶ Bedienfelder einblenden** wählen, werden nur die Bedienfelder eingeblendet, die zu dem Zeitpunkt geöffnet waren, als Sie auf **Bedienfelder ausblenden** geklickt haben.

So maximieren oder minimieren Sie Bedienfelder

- Doppelklicken Sie auf die Bedienfeld-Registerkarte.

Die Corel Painter-Produktfamilie

Weitere Informationen zu den Produkten der Corel Painter-Produktfamilie finden Sie auf www.painterartist.com.

Corel Corporation
1600 Carling Ave.
Ottawa, ON
K1Z 8R7
Kanada